

## Produktbeschreibung

### Hersteller

Architects Paper  
A brand of A.S. Création Tapeten AG  
Südstr. 47  
51645 Gummersbach  
www.architects-paper.com

### Produktbezeichnung

Luxury Wallpaper Beads / Perlen

### Produkteigenschaften / Inhaltsstoffe

- Vliestapeten der Kollektion Luxury Wallpaper mit Perlen werden aus folgenden Rohstoffen hergestellt:
  - Trägermaterial: ca. 140 gr./m<sup>2</sup> Vlies (Zertifizierung nach FSC)
  - Acrylat auf Wasserbasis: ca. 20 gr./m<sup>2</sup>
  - Klebstoff: ca. 8 gr./m<sup>2</sup> synthetische Polymeremulsion auf Wasserbasis
  - Perlen: ca. 43 - 135 gr./m<sup>2</sup> Acrylat
  
- Vliestapeten mit Perlen benötigen keine Weichzeit und sollten nur in Wandklebetechnik verarbeitet werden
  
- Vliestapeten mit Perlen können bei entsprechender Untergrundvorbehandlung bei einem Tapetenwechsel restlos trocken wieder abgezogen werden
  
- Vliestapeten mit Perlen sind:
  - Hautverträglich, da sie keine Glasfasern enthalten
  - Dimensionsstabil – dadurch keine Weichzeit erforderlich
  - Wasserdampfdurchlässig
  - Schwer entflammbar (EN 13501-1: B-s1, d0) – einsetzbar im Objektbereich

### Technische Daten

- Maße: Tapete: 10,05m x 0,52; Maßschwankungen von +/- 3% möglich
- Rollengewicht: ca. 1.200 g – 1.750 g (auf Eurorolle)
- Rollendurchmesser: ca. 9,50 - 12 cm
- Verarbeitung bei 18° C und einer relativen Luftfeuchtigkeit von 65% ist ideal
- Trocknungszeit: 1-2 Tage, abhängig von der Temperatur, der relativen Luftfeuchtigkeit und dem Untergrund
- Wasserdampfdurchlässig gemäß DIN 53122 bzw. DIN 52615
- Im Verbund mit mineralischen Untergründen sowie nicht brennbaren Bauplatten gemäß EN 13501-1 schwer entflammbar. Brandschutzklasse: B-s1, d0
- Die Lagerung muss trocken, kühl und stehend erfolgen

## Anwendung & Verarbeitung

### Untergrundvorbehandlung

Der Untergrund muss zunächst auf Festigkeit, Abgebundenheit, Tragfähigkeit, Feuchtigkeit und Alkalität geprüft werden. Vergleiche hierzu auch VOB, Teil C, DIN 18363, Absatz 3.1.1.

Diese Art der Vliestapeten kann auf allen tapezierfähigen Untergründen im Innenbereich eingesetzt werden. Der Untergrund sollte jedoch sorgfältig vorbereitet werden und muss sauber, fest, schwach saugfähig und glatt sein. Alte Tapeten und nicht haftende Anstriche sind zu entfernen. Sinterschichten von Putzen sind durch Schleifen zu entfernen. Raue Untergründe sind mit geeigneter Spachtelmasse zu glätten. Stark saugende oder sandende Untergründe sind mit einem weiß pigmentierten Tapetengrund zu grundieren. Eine Untergrundbehandlung mit pigmentiertem Tapetengrund wird generell empfohlen.

Weiterhin sind für die Vorbehandlung des Untergrunds die BFS-Merkblätter Nr. 7 und Nr. 16 zu beachten.

Die höchste Qualitätsstufe Q4 wird durch vollflächiges Spachteln und Glätten erreicht. In den meisten Anwendungsfällen können mit einer Spachtelung nach Q3 und nachfolgender Verklebung von Makulaturvlies (Artikelnummer 2000-13) vergleichbare Ergebnisse erzielt werden – mit dem Vorteil, dass durch die armierende Wirkung des Vlieses Haarrisse vermieden werden und eine Trockenabziehbarkeit der Luxury Wallpaper Produkte gewährleistet ist.

### Verarbeitung

Die Raumtemperatur bei der Verarbeitung und während der Trocknung sollte konstant ca. +18°C bis +25°C betragen. Direkte Sonneneinstrahlung und Zugluft sowie Aufheizen des Raumes unbedingt vermeiden.

Vliestapeten der Kollektion Luxury Wallpaper mit Perlen sollten in Wandklebetechnik verarbeitet werden. Zur Verklebung wird ein Vlies-Rollkleister (z.B. Metylan Direct) empfohlen. Bei Verarbeitung in Wandklebetechnik den Kleber mit einem Streichroller gleichmäßig und nicht zu dick in Bahnbreite auf den Untergrund auftragen. Bitte beachten Sie auch die Verarbeitungshinweise der Kleisterhersteller.

Die Verklebung ist abhängig von der ausgewählten Gestaltung. Generell empfehlen wir jedoch lotrecht, von der Lichtquelle weg, zu tapezieren. Die Vliestapete der oben genannten Kollektion blasenfrei in den feuchten Kleberauftrag einlegen bzw. eingekleisterte Bahn lotrecht anbringen. Folgebahnen auf Stoß verkleben und mit einer Moosgummirolle blasenfrei andrücken. Es muss vermieden werden, dass dabei Kleister austreten kann. Bitte den angegebenen Rapport auf dem Einleger beachten.

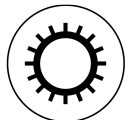
Falten, Knicke und Kleisterflecke sind unbedingt zu vermeiden. Ein Nachwaschen – zum Beispiel beim Entfernen von Kleisterflecken – kann unter Umständen zu leichten Farbtonabweichungen bzw. Flecken führen. Knicke und Falten sind irreversibel. Weiterhin sind die Überreste an Steckdosen und Schaltern sorgfältig ausschneiden.

Verteilerdosen, Risse und nicht geschlossene Untergründe müssen vor dem Übertapezieren luftzugfrei abgesperrt werden, damit kein Filtereffekt entstehen kann. Filtereffekte können gerade bei textilen Wandbekleidungen zu nicht waschbaren Schmutzablagerungen führen.

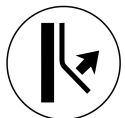
Überstände an Decken, Fußleisten, Fenstern usw. mit einem Kunststoffspachtel in die Ecke drücken und mit einem scharfen Cutter-Messer sorgfältig die Überreste abschneiden. Produkte aus der Kollektion Luxury Wallpaper mit Perlen nicht überlappend verkleben, sondern auch in Ecken mit einem Doppelnachtschnitt arbeiten. Bei Verwendung eines Doppelnachtschnitts vorher einen ca. 6 cm breiten Folienstreifen unter die Überlappungsstelle legen, um eine Benetzung der unteren Tapete mit dem aufgetragenen Kleber zu vermeiden.

## Symbole & Normen

### Symbole



**Gute Lichtbeständigkeit**  
Die Farbbeständigkeit gegen Licht ist gut.



**Trocken restlos abziehbar**  
Beim Renovieren lässt sich die Tapete trocken ohne Rückstand von der Wand oder Decke abziehen



**Wand einkleistern**  
Bei Tapeten die durch Feuchtigkeitseinwirkung weder dehnen noch schrumpfen. Hier wird der Kleber auf die Wand aufgetragen.



**CE-Kennzeichen**

### Normen

Bei der Herstellung der oben genannten Kollektion finden die folgenden gültigen Europäischen Normen Anwendung:

- DIN EN 233 Festlegungen für fertige Papier-, Vinyl- und Kunststoffwandbekleidungen
- DIN EN 235 Wandbekleidungen - Begriffe und Symbole
- DIN EN 12149 Bestimmung der Migration von Schwermetallen und bestimmten anderen extrahierbaren Elementen, des Gehalts an Vinylchloridmonomer sowie der Formaldehydabgabe
- DIN EN 12956 Bestimmung der Maße, Geradheit, Wasserbeständigkeit und Abwaschbarkeit

### Hinweis

Vorstehende Angaben können nur allgemeine Empfehlungen sein. Da die Anwendung und Verarbeitung außerhalb unseres Einflusses liegen, befreien unsere Angaben unsere Kunden nicht von der eigenen Prüfung unserer Produkte auf ihre Eignung für die beabsichtigten Verfahren und Zwecke. Weiterhin können Beanstandungen nach Verarbeitung von mehr als 2-3 Bahnen nicht anerkannt werden. Beanstandungen ohne Beweisführung (Musterstücke und Einlegezettel) können ebenfalls nicht anerkannt werden.

Mit Erscheinen einer, durch technischen Fortschritt bedingten, Neuauflage verliert die vorliegende Ausgabe ihre Gültigkeit.